

**CLASSIFICACIÓ GENÈRICA:** Pintura sobre tela  
**OBJECTE:** Quadre  
**MATERIAL / TÈCNICA:** Oli sobre tela  
**TÍTOL / TEMA:** *Sant Joan Baptista*  
**AUTOR:** Desconegut  
**DATA / ÈPOCA:** Primers decennis del segle XVIII  
**DIMENSIONS:** 176 x 250 cm  
**PROCEDÈNCIA:** Catedral de Girona  
**LOCALITZACIÓ:** Capella de Sant Esteve  
**NÚM. INVENTARI:**  
**NÚM. DE REGISTRE DEL CRBMC:** 10764  
**COORDINACIÓ:** Maite Toneu  
**RESTAURACIÓ:** Irene Panadés i Núria Piqué  
**INFORMACIÓ HISTORICOARTÍSTICA:** Francesc Miralpeix  
**ANY/S DE LA RESTAURACIÓ:** 2011

La pintura representa sant Joan Baptista assenyalant Jesús, que apareix al fons de l'escena. El gest del sant i l'anyell fan referència a les paraules que Joan pronuncià al riu Jordà, assenyalant Jesús com l'Agnus Dei (l'Anyell de Déu), el qui llevarà el pecat del món: "Ecce Agnus Dei, ecce qui tollis peccata mundi (Jn 1,30)". Segons l'historiador Francesc Miralpeix, es podria tractar d'una obra d'escola italiana dels primers decennis del segle XVIII, segurament adquirida pel canonge Francesc Dorca, a Roma, i llegada al capítol gironí el 1741.

El suport de tela i estrats superiors s'han vist afectats per una deformació vertical originada per haver-se desclavat del marge dret i part del superior, provocant a la zona aixecaments i pèrdues de les capes pictòrica i de preparació. Hi ha una important capa de brutícia superficial que dificulta la lectura de l'escena.

El procés de restauració s'ha centrat en la consolidació del suport. Un cop feta la fixació dels estrats i la correcció de deformacions, s'ha passat al tractament d'estrips i forats, seguint els criteris de mínima intervenció, i s'ha col·locat una banda perimètrica de reforç al costat dret de la tela. A la resta de costats es conservava el sistema de subjecció original de les vores de tela al bastidor, amb gavarrots. S'ha mantingut i s'ha reforçat, amb l'adhesió d'unes pestanyes (tires interiors de tela de polièster), en les zones dels gavarrots. Aquesta metodologia respecta el sistema original de subjecció. El bastidor original, que havia perdut un dels travessers, s'ha reforçat amb la col·locació d'un travesser nou.

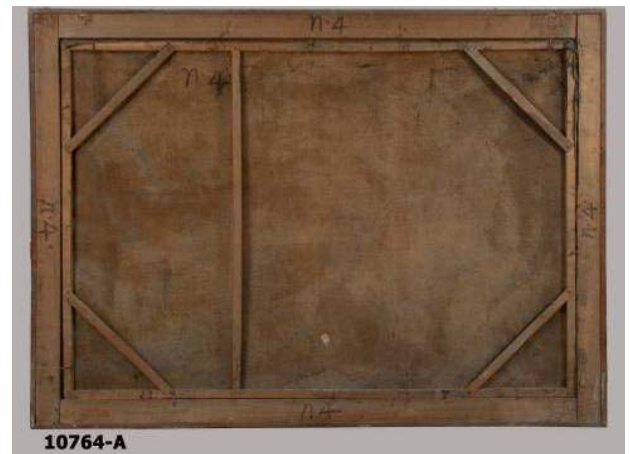
La neteja de la capa pictòrica s'ha fet en dues fases: una aquosa, amb una solució tamponada de pH7, i , una altra, amb una mescla de dissolvents gelificada.

Com a presentació final, s'ha aplicat un vernís de baix pes molecular; s'han nivellat les pèrdues amb massilla tradicional, i s'ha reintegrat cromàticament seguint un criteri il·lusionista. Finalment s'ha protegit el revers amb Tyvek.®

### Bibliografia de referència

Miralpeix, Francesc: "Pintors i pintures del Set-cents en terres gironines: estat de la qüestió i noves aportacions", *Pedralbes. Revista d'Història Moderna*, 1-28 (2008), p. 729-747.  
<http://www.raco.cat/index.php/Pedralbes/article/view/234194/316408>

Miralpeix, Francesc: "Obispos y canónigos en la Girona de los siglos XVII y XVIII. Promoción artística y coleccionismo", a *Circulations artistiques dans la Couronne d'Aragon (XVIe-XVIIIe siècles): le rôle des chapitres cathédraux*, Perpignan, Presses Universitaires de Perpignan (en premsa, tardor de 2012)



Fotografia inicial de l'anvers i del revers



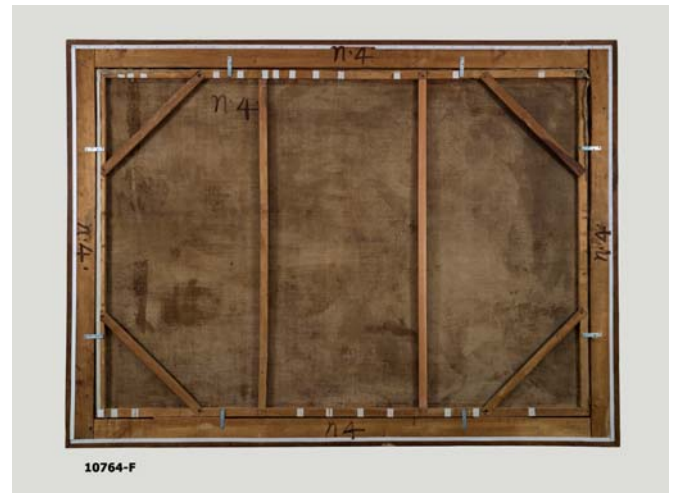
Examen amb llum UV. Detall abans de la intervenció.



Durant el procés de neteja



Procés de consolidació de la zona perimètrica del suport de tela



Fotografies de l'anvers i del revers després del procés de conservació i restauració



Revers del quadre protegit amb Tyvek®