

## El sarcòfag reliquiari del bisbe Ermengol. Museu Diocesà de la Seu d'Urgell



### El context historicoartístic

L'any 2010 va ser el mil·lenari de la consagració episcopal de sant Ermengol, el que fou bisbe d'Urgell entre el 1010 i el 1035. Dins els actes commemoratius es promogué la restauració del sarcòfag conservat més antic, entre aquells que han albergat el cos del bisbe al llarg dels segles. Segons la documentació conservada a l'arxiu del Bisbat d'Urgell, el sarcòfag, de fusta policromada i daurada, datat entre els anys 1616 i 1617, és obra del pintor Gaspar Altisent (segle XVII).

Fins a la segona meitat del segle XVIII, moment en què el sarcòfag fou substituït per l'urna d'argent que actualment es troba a la catedral de la Seu d'Urgell, va conservar en el seu interior les sagrades relíquies de sant Ermengol i s'usava per treure'l en processó per a la venerar-lo.

Estem davant d'un sarcòfag interessant, no tan sols des del punt de vista pictòric, sinó perquè també és un exemple complet i força excepcional d'aquest tipus de peces, ja que conserva en el seu interior el particular folrat i encoixinat tèxtil.

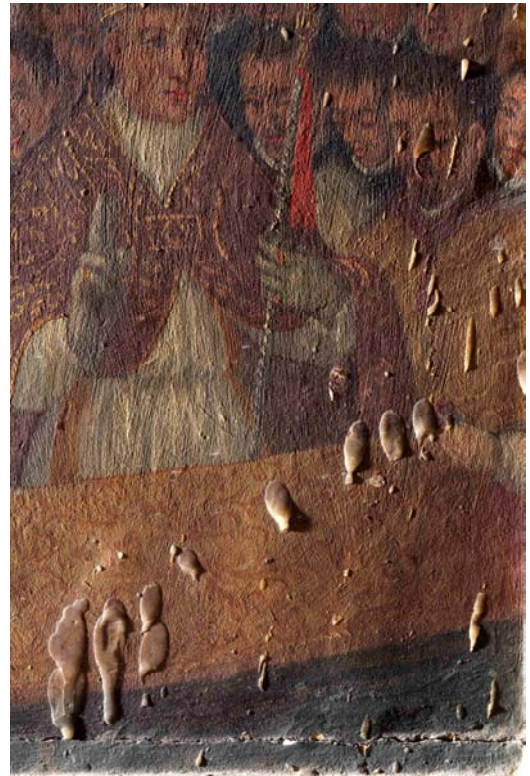
El sarcòfag, amb unes dimensions màximes de 68,5 x 146 x 55,5 cm, és una caixa rectangular de fusta amb una tapa trapezoïdal, unida amb frontisses de ferro forjat, i exteriorment policromada i daurada amb or fi. Una arcuació daurada en baix relleu, que imita la construcció amb carreus de pedra, ressegueix les seves parets emmarcant 16 escenes pictòriques que constitueixen un recorregut per l'hagiografia del bisbe, relatant la institució de la canònica, la conquesta de Guissona, la construcció del pont sobre el riu Segre, la seva mort accidental a Pont de Bar, el seu enterrament i diversos miracles. La combinació de motllures daurades amb uns frisos estofats amb decoració fitomorfa rematen la caixa, afegint en el fris superior setze *putti* en talla aplicada. El blau de l'estofat, color que denota noblesa, exalta sens dubte la importància del personatge per al qual es va construir el sarcòfag. La tapa, totalment daurada, està decorada amb escates en baix relleu. Els dos panys que devia portar el sarcòfag s'han perdut i només es conserven tres dels quatre agafadors metàl·lics sobredaurats.

L'interior de la peça està totalment folrat amb un teixit de tafetà de seda, de color cru, que folra també el matalàs que hi ha al fons —de tela de lli i farciment de llana. El sistema de subjecció del teixit a la caixa és alhora ornamental i està fet amb tatxes de llautó i cintes de seda verda. Pel que fa al matalàs, aquest presenta una decoració aplicada de flocs de color verd que es disposen en els punts de lligat del matalàs.

### **Proposta d'intervenció**

Entre les diferents degradacions que afectaven l'exterior del sarcòfag, cal destacar l'oxidació del vernís i la presència de taques de cera generalitzades en tota la superfície, que provocaven un enfosquiment de la capa pictòrica i de la dauradura, cosa que dificultava l'apreciació dels detalls i la seva lectura. Per altra banda, hi havia pèrdues de dauradura i repintades de purpurina, que es concentraven en les motllures i en el fris del basament. El seu interior presentava un estat molt precari, a causa de l'acumulació de brutícia i per la degradació del teixit, essent la principal problemàtica la fragilitat de la seda i els esquinçaments, pèrdues i deformacions del material.

El procés de conservació-restauració que s'ha dut a terme en el CRBMC de Valldoreix ha durat quatre mesos i ha inclòs la intervenció de l'exterior i de l'interior del sarcòfag. A la part exterior s'han fixat puntualment les diverses capes i s'ha netejat la pintura, la dauradura i els elements metàl·lics sobredaurats, seguint el protocol de neteges del CRBMC, és a dir, duent a terme una primera fase de neteja amb base aquosa, per millorar l'efectivitat de la fase posterior d'eliminació del vernís amb dissolvents.



Detall de l'escena de la vida de sant Armengol abans de restaurar, feta amb llum rasant

Com a presentació final, s'ha fet una reintegració de les petites llacunes amb massilla, i s'han acolorit cromàticament a base d'un *tratteggio*, una tècnica de reintegració pictòrica que consisteix a imitar el color i el dibuix amb un sistema de petits trets verticals i paral·lels, amb la finalitat de reconstruir per juxtaposició i superposició de colors el to i model desitjat. Pel que fa a les llacunes de dauradura, en canvi, s'ha aplicat una tonalitat neutra.

La intervenció de conservació-restauració de l'interior ha requerit el desmuntatge parcial de les peces de teixit de seda, per tal de netejar-lo completament per aspiració, alinear i corregir les seves deformacions amb vapor d'aigua fred i consolidar-lo. Aquesta consolidació del teixit s'ha fet mitjançant un sistema d'encapsulament per costura, amb un suport inferior resistent i un teixit superior amb molta transparència. D'aquesta manera s'han aconseguit matisar les pèrdues i els estrips, i s'ha dotat el

conjunt de més estabilitat. Aquest procés ha permès conèixer com s'hauria elaborat el folre i retornar la unitat al teixit del matalàs, amb els fragments laterals.

En definitiva, el desmuntatge ha possibilitat la intervenció completa de tots els materials i la recol·locació adequada de tots els elements tèxtils a l'interior del sarcòfag.



Fotografies abans i després de la restauració