

INTERVENCIÓ EN UNA OBRA D'ART CONTEMPORANI

Conservació–restauració de la instal·lació *Maleta de ausencia*, de Chema Alvargonzález

LA INTERVENCIÓ D'OBRES CONCEPTUALS

pot situar el conservador–restaurador en la tensió entre conservar la idea i/o el mitjà que expressa aquesta idea. Vinculats, com estem per formació i tradició, a l'objecte únic com a dipositori de valors artístics, culturals, etc., l'art conceptual ens posa a prova constantment, perquè desafia els nostres criteris més arrelats, ens trenca esquemes i ens obliga a buscar fórmules imaginatives que facin compatibles els criteris professionals, sense comprometre, però, el significat de l'obra o la intencionalitat de l'artista.

Tenint en compte els criteris de reversibilitat i mínima intervenció, a continuació es presenta un treball que intenta resoldre aquesta tensió mitjançant el sistema de presentació final de la peça.

L'obra *Maleta de ausencia* va formar part de l'exposició "Chema Alvargonzález. Mehr Licht (Més Llum)", antològica de l'artista, que va tenir lloc a la sala del Claustre del Centre Arts Santa Mònica, del 15 novembre al 22 de gener de 2012.

Aquesta instal·lació consta de diversos elements: la peça afectada és la maleta en la qual s'allotgen els transformadors dels neons de la instal·lació.

En el moment del desmuntatge de la instal·lació es va detectar la presència d'una matèria o substància de color marró fosc en estat semilíquid, al fons de la maleta. Després de l'examen amb tècnics electricistes, s'arriba a la conclusió que, a causa d'un problema de sobrecàrrega, un dels transformadors col·locats a la maleta s'hauria anat fonent, i hauria deixat anar la resina que recobreix (com a protecció) les bobines interiors del transformador i que fa de protecció contra curtcircuits.

Així, ens trobem davant d'una maleta antiga, folrada a l'exterior amb roba i a l'interior amb paper decorat, dins de la qual hi ha un transformador mig cremat, que ha deixat anar tota la resina que contenia i ha tacat l'interior de l'objecte. A més, però, ha provocat l'adhesió de la presa de terra del transformador amb la base de la maleta.

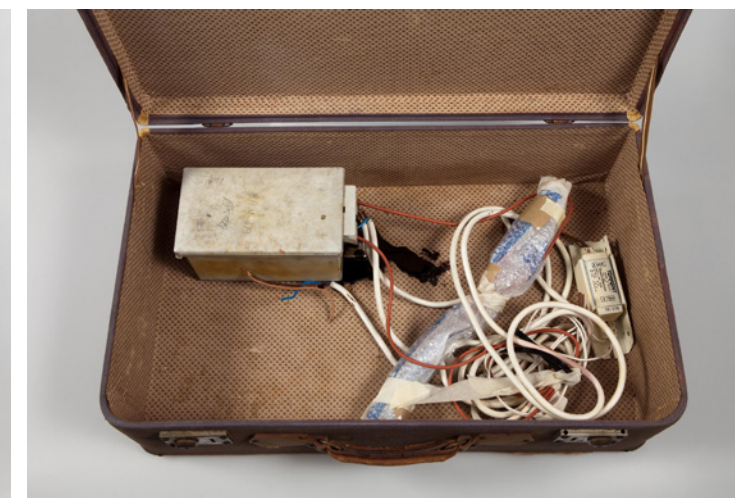
Fotografies de la maleta quan arriba al CRBMC



Instal·lació
"Maleta de ausencia".
©Galeria
Carles Taché

La regleta metàl·lica que fa de presa de terra del transformador ha quedat enganxada al fons de la maleta perquè la resina vessada ha fet d'adhesiu

Interior de la maleta quan arriba al CRBMC



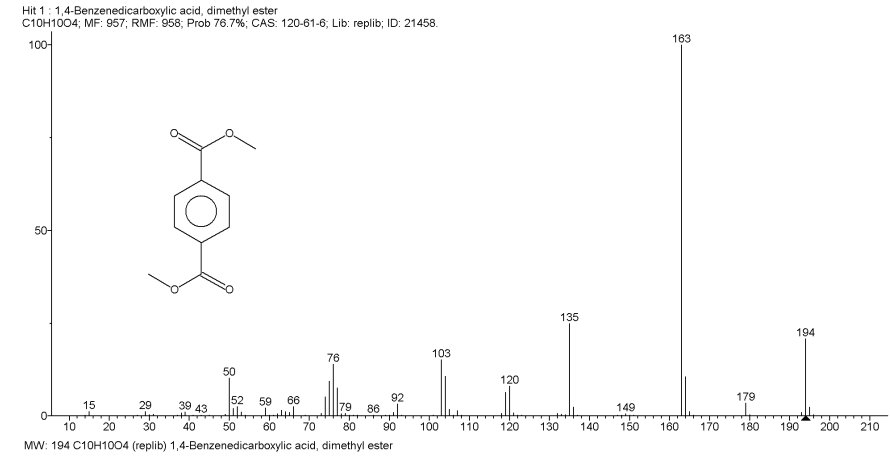
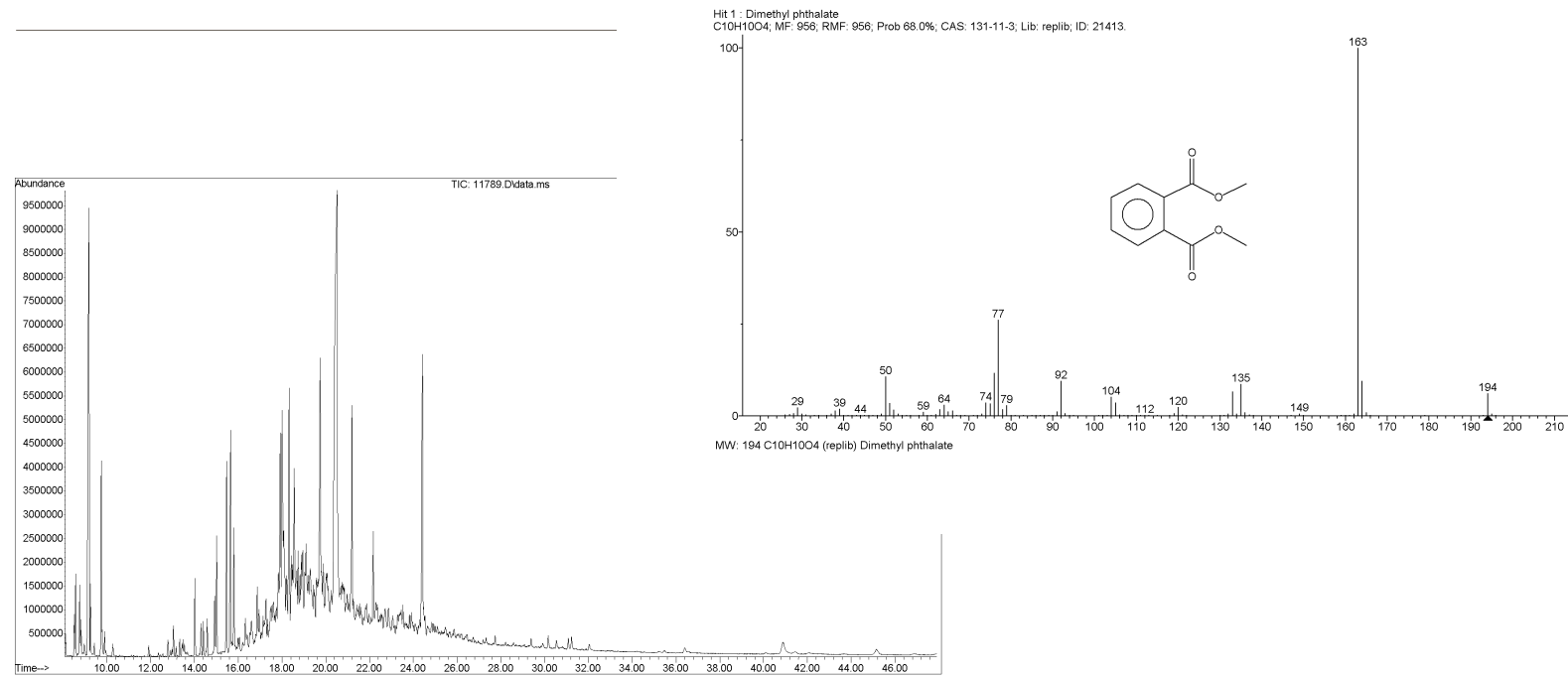
Intervenció

La intervenció comença per l'anàlisi de la composició de la resina dipositada al fons de la maleta.

Aquesta anàlisi la duu a terme el químic del CRBMC, Ricardo Suárez. Mitjançant cromatografia de gasos i detector de masses, els resultats indiquen que les mostres de resina contenen una elevada presència de ftalats, additius utilitzats en la indústria per augmentar la flexibilitat dels polímers sintètics.

A partir dels resultats de les anàlisis, es trien els dissolvents més adients per retirar la resina i desenganxar el transformador del paper que folra la maleta, tenint en compte, sobretot, que volem conservar, íntegre, el paper que decora el seu interior, i, per altra banda, evitar utilitzar substàncies que puguin deixar cèrcols en el paper o que traspassin a l'exterior i taquin la roba que folra l'exterior de la maleta.

Aquesta intervenció la duu a terme la restauradora especialista en conservació d'obra gràfica i documents, Carme Balliu, que, seguint els protocols de neteja del CRBMC, basats en els estudis i publicacions dels químics P. Cremonesi i R. Wolbers,



Cromatograma i espectres resultants de l'anàlisi

i d'acord amb els resultats obtinguts al laboratori, utilitza les fórmules gelificades d'IE3 i AE1, depenent de la zona a tractar.

Test de solubilitat

Amb l'operació de neteja, s'aconsegueix desenganxar el transformador cremat de la maleta que, recordem, estava adherit al fons per la presa de terra; aquesta es dona per finalitzada quan es detecta que perilla la integritat física del paper.

Arribats a aquest punt, se'ns planteja el tema de la presentació final:

En la recopilació de documentació sobre l'obra, duta a terme abans de la intervenció, ja constatem que no podem consultar amb l'artista cap aspecte de la intervenció, perquè Chema Alvargonzález va morir a Berlín l'any 2009 (aquest era el motiu de la retrospectiva de Santa Mònica).

En conservació d'art contemporani, l'entrevista a l'artista resulta fonamental perquè ofereix, de primera mà, la possibilitat de deixar constància de la voluntat de l'autor sobre els criteris d'intervenció de les seves obres. Atès que aquest no és, malauradament, el cas que ens ocupa, s'opta per deixar la peça original en un estat, diguem-ne, arqueològic, alhora que s'ofereix la possibilitat d'exhibir-la amb una presentació totalment il·lusionista.

Com ja s'ha esmentat, s'atura la neteja en el punt que es compromet la integritat material de l'obra (en aquest cas el folre de paper decorat de la maleta). Així, el fons de la maleta queda tacat i no s'hi fa cap intervenció de retoc ni empelt.

La maleta es presenta de la següent manera:

1. Sobre el fons tacat original, es diposita un paper siliconat que fa de barrera amb la capa superior.
2. Sobre el paper siliconat es diposita, també sense adherir, una reproducció fotogràfica del fons de la maleta abans de patir l'accident.



S'atura la neteja quan es comença a observar un incipient borbollament que indica que el paper es comença a disgregar



Acabat final: reproducció fotogràfica que tapa el paper siliconat que protegeix el fons tacat de la maleta

El fons de la maleta queda tacat i no s'hi fa cap intervenció de retoc ni empelt



Acabat final: policarbonat d'alta densitat, amb un petit orifici lateral per poder-lo posar i treure amb facilitat



Acabat final: vista del conjunt acabat

3. Sobre aquesta reproducció, i com a mesura de conservació preventiva, es diposita, també sense adherir, un policarbonat transparent, sense retícula (no hi ha, per tant, distorsió visual) d'alta resistència tèrmica (+120°C) i amb una gran capacitat d'absorció d'impactes (per si s'hi tornen a allotjar transformadors i neons).

4. Les tres capes d'intervenció tenen la forma del fons de la maleta. El policarbonat té un petit orifici semicircular al lateral, per tal de poder-lo agafar amb facilitat.

D'aquesta manera, s'aconsegueix preservar l'original, que evidencia les vicissituds que ha patit la peça, però amb l'aportació, alhora, d'una solució de presentació totalment il·lusionista. Queda així, a criteri del propietari o expositor, la manera d'exhibir l'obra, a l'espera que algun dia puguin trobar-se testimonis (orals o escrits) de quina era la voluntat de l'artista en matèria de conservació o de trobar tècniques i productes que puguin netejar totalment el fons de la maleta sense afectar la integritat del paper.

En tot cas, s'ofereix un tractament totalment reversible (res no està adherit) i s'incorpora la protecció del policarbonat per evitar danys futurs, protecció que es pot col·locar tant sobre la reproducció fotogràfica, com sobre el fons original. ●