

**CLASSIFICACIÓ GENÈRICA:** Pintura sobre tela  
**OBJECTE:** Penó  
**MATERIAL / TÈCNICA:** Pintura a l'oli i dauradura sobre seda.  
**TÍTOL / TEMA:** Verge amb el Nen  
**AUTOR:** Atribuït a Antoni Viladomat  
**DATA / ÈPOCA:** 1724  
**DIMENSIONS:** 434 x 280 cm  
**PROCEDÈNCIA:** Església de Sant Martí  
**LOCALITZACIÓ:** Arxiu Capitular de la catedral de Girona, Girona (Gironès)  
**NÚM. DE REGISTRE DEL CRBMC:** 11176  
**COORDINACIÓ:** M. Teresa Toneu  
**RESTAURACIÓ:** Beatriz Urbano i Montserrat Xirau  
**ANY/S DE LA RESTAURACIÓ:** 2014

## Història

El penó de l'Arxiu Capitular de la catedral de Girona representa la Mare de Déu entronitzada. Sobre l'autoria i època de l'execució, segons la recerca feta per l'historiador de l'art Francesc Miralpeix, la imatge representada al penó és la Verge amb el nen asseguda en un tron d'aspecte arcaïtzant, amb un sant (sant Narcís?) adorant-la al costat esquerre (des del punt de vista de l'espectador). La mateixa escena es repeteix al revers de la tela. Al voltant hi apareixen angelots amb garlandes on es llegeix "*Ave Maria Gratia Plena*". A la documentació de l'arxiu capitular s'ha localitzat un pagament a un pintor de Barcelona, de l'any 1724, fet pel canonge Josep Çanou, per valor de dues-centes trenta-tres lliures barceloneses. El desembors es va fer a compte del treball per substituir l'anterior penó (o «bandera») de Corpus del capítol, que estava molt malmès.

Els modismes estilístics de les figures de la Verge i dels àngels, inconfusibles de l'estil del pintor barceloní Antoni Viladomat, a més de la notícia que el treball fou contractat a Barcelona, són arguments de pes per a sostenir-ne l'atribució. Estaríem davant d'un dels treballs més primerencs de Viladomat per al capítol gironí, abans fins i tot de la intervenció al Retaule de Sant Narcís i a la capella dels Dolors.

### Descripció i estat de conservació

Es tracta d'un penó de Corpus de grans dimensions (434 x 280 cm), pintat a l'oli per les dues cares i daurat sobre un teixit de seda. S'atribueix a Antoni Viladomat i data de 1724, segons una inscripció que hi ha a l'obra. L'escena és la mateixa pels dos costats, però invertida.

El suport tèxtil es trobava, en general, en bon estat de conservació, tot i la gran quantitat d'estrips i esquinçaments del teixit a les zones amb capa pictòrica, provocats pel comportament diferent de les zones pintades i de la resta del teixit.

També tenia deformacions en tota la tela, provocades per diversos factors, com el sistema d'emmagatzematge, i intervencions anteriors en les quals es van dur a terme diferents cosits o modificacions de format, com una zona doblegada i cosida, que reduïa les dimensions de la peça en 80 cm. Això es va fer perquè la zona estava molt malmesa.

Pel que fa a la capa pictòrica, també s'observaven alguns desgasts, principalment a la zona perimètrica, brutícia superficial, taques i concrecions de diferent naturalesa.

### Procés de conservació

L'objectiu principal de la intervenció de conservació–restauració ha estat aportar estabilitat a l'obra i millorar-ne la lectura. S'ha basat en el criteri de la mínima intervenció i el màxim respecte per la integritat.

Abans de tot s'han dut a terme anàlisis de les mostres de capa pictòrica i del teixit que fa de suport. El resultat confirma que la tela és de seda amb un lligament de sarja i la pintura és a l'oli amb dauradura amb full d'or.

Després d'observar la peça, s'ha optat per descosir la zona doblegada en la intervenció anterior, que ocultava part del original i modificava la forma del penó. La zona s'ha conservat sencera, encara que amb greus problemes de conservació i nombroses pèrdues.

Tot seguit, s'ha fet una neteja mecànica del teixit en sec, per aspiració amb succió controlada, tant a l'anvers com en el revers, i s'han eliminat les concrecions de cera de la tela i del serrell.

Després, s'ha humidificat el teixit amb vapor d'aigua fred, per relaxar les fibres i aconseguir disminuir les tensions presents en els plecs.

La neteja de la capa pictòrica s'ha fet amb una solució amortidora de pH, per tal d'eliminar la brutícia superficial; a la zona del serrell la neteja s'ha fet per humectació amb aigua destil·lada.

En aquelles parts pintades que tenien esquinçaments del teixit, s'ha fet una consolidació amb el sistema de sutura fil a fil, i a continuació s'ha fet una reintegració matèrica per donar estabilitat, a base de microfibres, cola orgànica i midó. Aquest procés només s'ha fet a zones molt fràgils, en les quals es corria el risc d'agreujar les seves patologies, com la zona superior on hi ha la baga i la zona central de la pintura. S'ha optat per aquest procediment, donat que la peça és visible per anvers i pel revers.

S'ha reforçat la zona superior del penó amb la col·locació d'un teixit semitransparent (tul) pel revers. Aquest teixit s'ha fixat amb una basta que respecta les zones de capa pictòrica. En les cantonades més deteriorades s'ha emprat la mateixa metodologia, un encapsulament (teixit de tul per ambdues bandes).

Finalment, la zona recuperada del plec s'ha estabilitzat amb un encapsulament amb tul. S'ha dut a terme una basta perimètrica en les zones deteriorades i en els fragments, de manera que s'ha aconseguit immobilitzar la zona i aportar-li resistència, sense intervenir de manera invasiva en l'original i fent totalment reversible l'actuació.



Anvers abans de restaurar



Revers abans de restaurar



Anvers després de restaurar

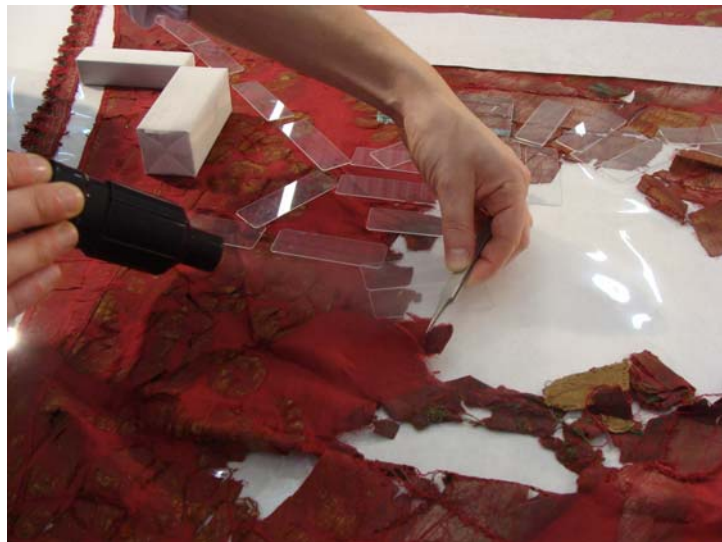


Revers després de restaurar





Abans de restaurar. Estrips i pèrdues



Abans de restaurar. Humidificació i recol·locació dels fragments



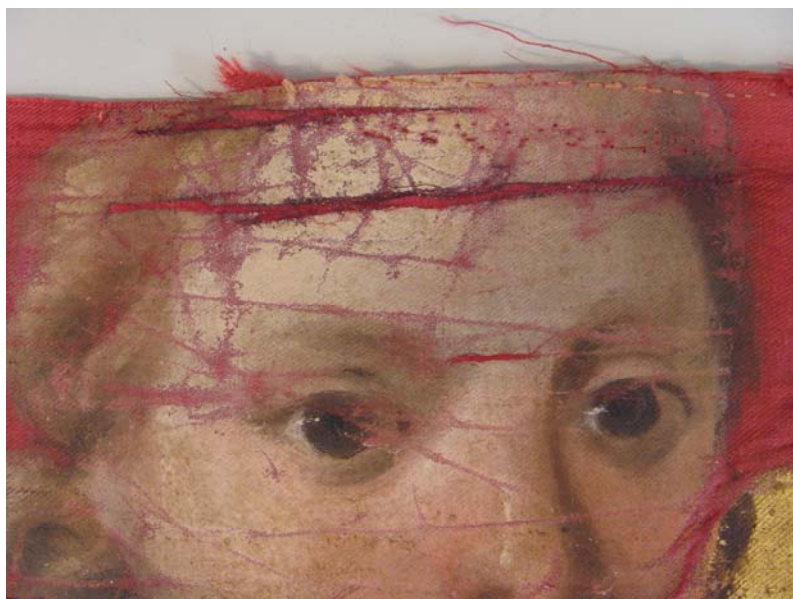
Abans de restaurar. Zona del plec un cop retirada la intervenció anterior



Procés de consolidació amb reintegració matèrica de la part superior



Procés d'aspiració de la brutícia superficial



Després de restaurar. Consolidació