

CLASSIFICACIÓ GENÈRICA: Pintura sobre tela

OBJECTE: Quadre

MATERIAL / TÈCNICA: Oli sobre tela

TÍTOL / TEMA: La dama del paraigües

AUTOR: Joan Abelló Prat

DATA / ÈPOCA: 1976-77

DIMENSIONS: 89 x116 cm (sense marc) i 103,5 x 131 cm (amb marc)

PROCEDÈNCIA: Casa Museu Abelló

LOCALITZACIÓ: Sala Abelló-Dalí

NÚM. INVENTARI: 16

NÚM. DE REGISTRE DEL CRBMC: 11876

COORDINACIÓ: Maite Toneu

RESTAURACIÓ: Lourdes Domedel

ANY/S DE LA RESTAURACIÓ: 2012

El Museu Abelló acull un gran nombre d'obres que l'artista Joan Abelló va donar a Mollet l'any 1996, la seva ciutat natal.

Aquest autor, de formació autodidacta, va treballar amb diversitat de tècniques artístiques com, per exemple, la pintura mural, el gravat, l'aquarel·la i el pastel, però dins la seva extensa producció hi predomina la pintura a l'oli. Aquesta es caracteritza pel fet d'estar treballada amb importants gruixos de matèria, sovint aplicats sobre un suport tèxtil molt prim.

Bona part de l'obra realitzada amb aquesta tècnica presenta una mateixa problemàtica de conservació, amb unes degradacions que es repeteixen en major o menor grau d'afectació sobre la capa pictòrica.

En general, l'estrat pictòric mostra clivelles importants més o menys generalitzades, amb zones despreses i aixecaments de consideració, que en alguns casos han derivat en pèrdues puntuals de matèria. D'altra banda, quan el suport és tèxtil generalment mostra deformacions greus.

Aquestes patologies podrien estar relacionades amb alguna deficiència relacionada amb el procés de preparació de la matèria pictòrica de caràcter artesanal, fet pel mateix artista o el seu ajudant, i és possible que la incorporació d'additius, com acceleradors o retardants de l'assecatge en siguin la causa més probable.

El procés de restauració ha consistit bàsicament en la fixació de la pintura mitjançant l'aplicació d'un adhesiu sintètic, després d'haver fet una lleugera aportació d'escalfor de caràcter localitzat, mitjançant una làmpada d'infraroig, a la vegada que s'ha combinat amb una cambra d'humitat i succió.

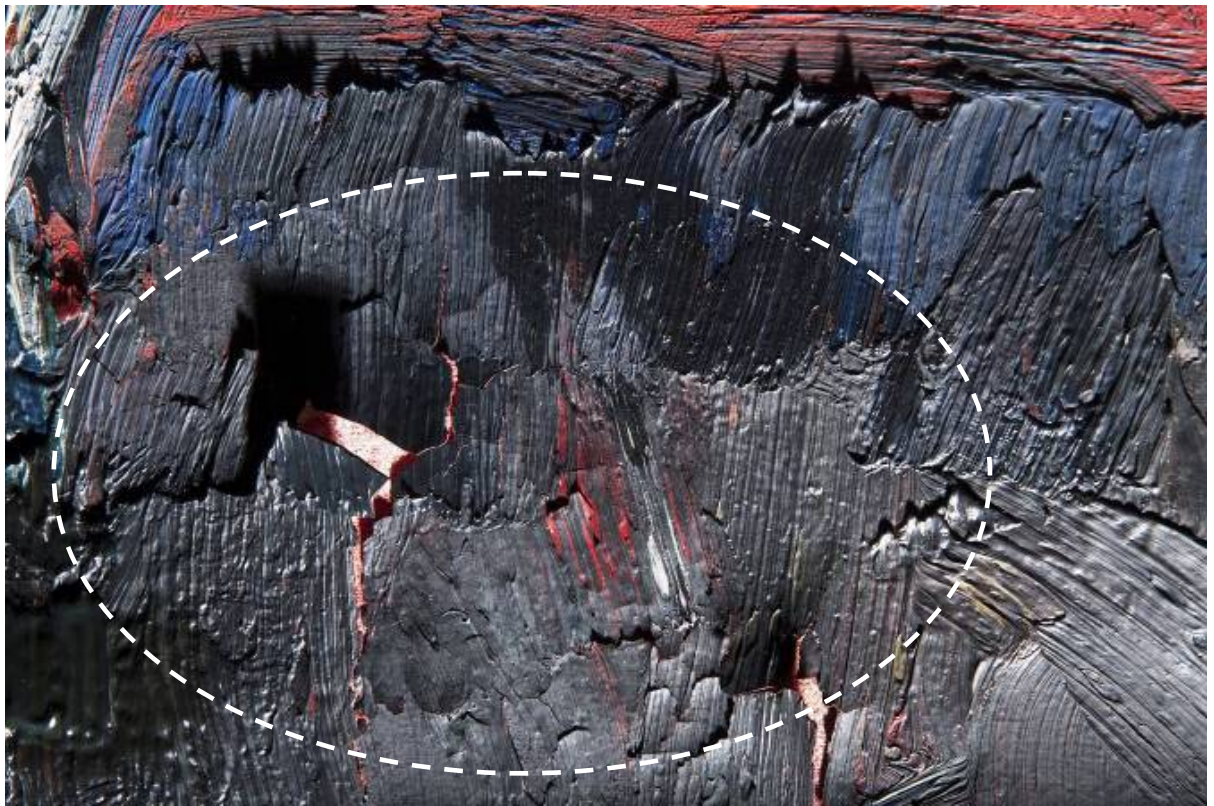
L'objectiu d'aquest procés ha estat, primerament, retornar una certa elasticitat a la capa pictòrica, per poder fer, posteriorment, la readaptació de l'estrat, i minimitzar d'aquesta manera el trencament de matèria. Un cop aconseguit aquest objectiu, s'ha fixat l'estrat pictòric amb adhesiu i lleugera pressió. L'adhesiu utilitzat ha estat Mowilit® DM 510 al 50% en aigua destil·lada, aplicat amb pinzell o xeringa segons els casos.

La utilització d'aquest adhesiu es va concretar en processos de restauració de l'obra d'aquest artista fets en anys anteriors, durant els quals es van fer proves amb diversos productes (naturals i sintètics), per poder determinar quin era el més adequat. Es va constatar, per mitjà de l'observació al microscopi, que el Mowilit® era el més efectiu i el que oferia més garanties d'adhesió i flexibilitat.

Després d'haver assolit l'objectiu de fixar l'estrat pictòric s'ha fet una neteja superficial de tipus mecànic tant de l'anvers com del revers. Finalment, s'ha considerat oportú per a l'estabilitat de l'obra, fer un tractament de conservació preventiva que ha consistit a fer una protecció del revers mitjançant un teixit no teixit sintètic de fibres de polietilè d'alta densitat i químicament neutre, per tal de minimitzar les oscil·lacions dels pas de l'aire i també els moviments del suport, a la vegada que serveix per evitar possibles acumulacions de brutícia.



Fotografia anvers i revers abans de la intervenció



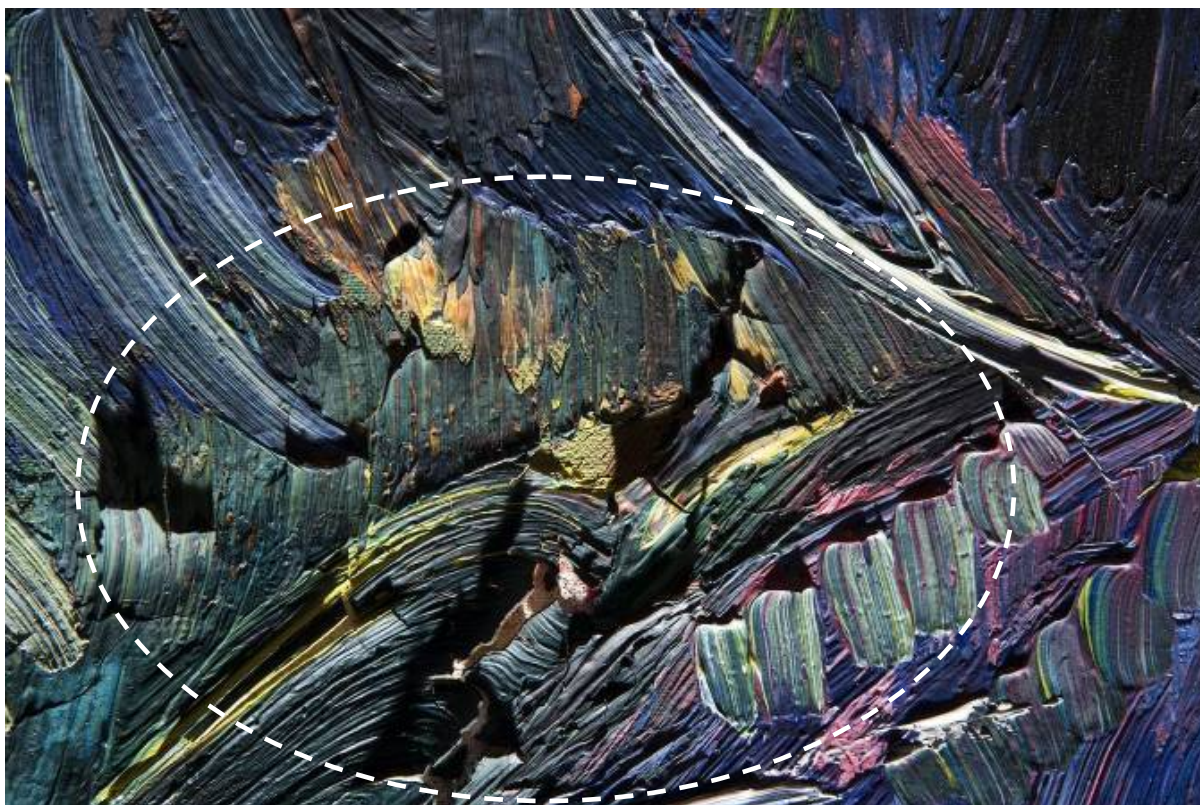


Foto de detall dels aixecaments feta amb llum rasant, abans i després de restaurar



Procés: preparació de la protecció del revers