

CLASSIFICACIÓ GENÈRICA: Talla policromada
OBJECTE: Escultura
MATERIAL / TÈCNICA: Talla policromada i daurada. Tremp i oli
TÍTOL / TEMA: Mare de Déu del Solà
AUTOR: Desconegut
DATA / ÈPOCA: La imatge original és romànica, la policromia més visible és barroca i les carnacions del s. XX
DIMENSIONS: 74 x 33 x 26 cm
PROCEDÈNCIA: Església de Santa Maria del Solà, Lloberola (Segarra)
LOCALITZACIÓ: Església de Santa Maria del Solà, Lloberola (Segarra)
NÚM. DE REGISTRE DEL CRBMC: 11811
COORDINACIÓ: Pep Paret
RESTAURACIÓ: Claustre Augé
INFORMACIÓ HISTORICOARTÍSTICA: La marededéu es venera des d'època medieval en la mateixa església romànica de Santa Maria del Solà
ANY/S DE LA RESTAURACIÓ: 2012-2013

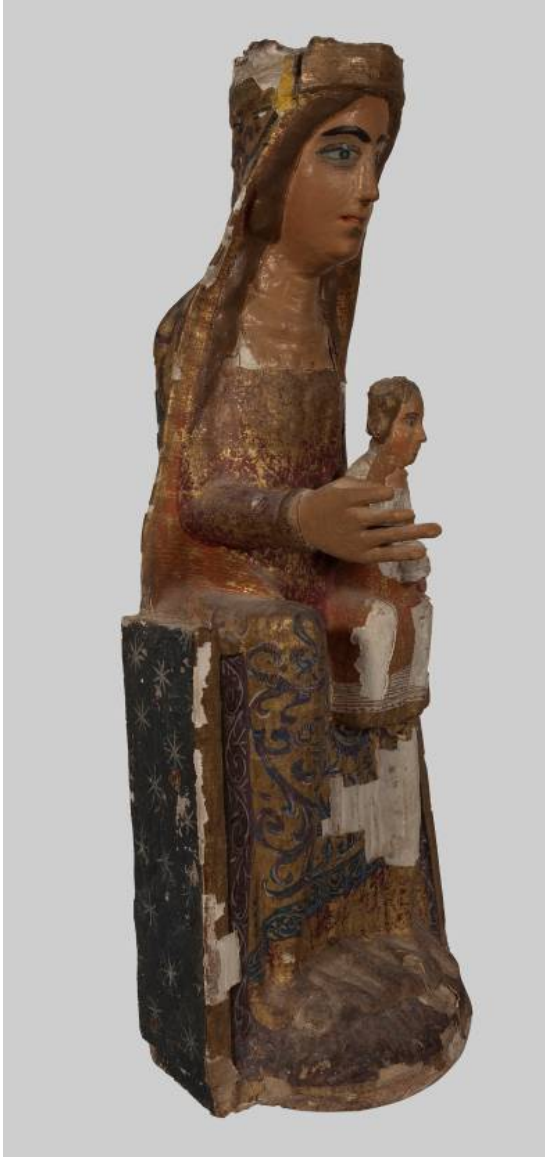
Es tracta d'una marededéu romànica transformada completament en època barroca i amb les carnacions repintades en el s. XX. La talla original està desfigurada pels afegits posteriors, que incorporen –en època barroca– una tela encolada en la zona dels cabells, que crea uns volums nous, i també una gruixuda capa de preparació amb una decoració a base de dauradura en la qual podem observar dues tècniques diferents: l'estofat i el llamat. La imatge va arribar al CRBMC en un estat de conservació molt deficient, a causa dels aixecaments de la capa de preparació i de la policromia –80% aproximat de la superfície–, i amb la consegüent pèrdua de capa pictòrica, –amb unes llacunes de grans dimensions en les vestimentes–, i també amb una greu activitat de xilòfags. La intervenció de conservació ha consistit en la desinfecció de la talla –s'ha introduït durant el temps establert en la càmera d'anòxia– i en la fixació de la policromia. Les proves de neteja s'han compaginat amb l'estudi de recerca de la policromia original. S'han fet proves en diferents punts de la superfície pictòrica per tal de determinar el criteri final a seguir en la presentació estètica de la imatge.

Recull de les principals zones on hem actuat:

- Prova n. 1 –Lateral esquerra de la trona: és l'únic lloc on trobem policromia original romànica. Observem, pels desnivells de la superfície, que aquesta només es conserva en zones puntuals. El criteri ha estat deixar-ne un testimoni.
- Prova n. 2 –Cabell de la marededéu: sota la pintura marró de factoria moderna trobem una policromia de la mateixa tonalitat, però més antiga i de més qualitat pictòrica. Recuperem aquesta policromia pintada sobre una base de dauradura.
- Prova n. 3 –Cara de la marededéu: sota aquesta capa de pintura moderna molt brillant (en la qual hi ha pintats els ulls i les celles d'una manera molt maldestra), hi trobem una pintura també moderna on hi ha perfilats els ulls i les celles. Optem per recuperar aquesta policromia.

Finalment actuem sobre les llacunes. A causa de les seves grans dimensions, hi descartem una reintegració il·lusionista. Les restes de la capa de preparació de les faltes tenen una tonalitat molt blanca, per això també descartem una intervenció de tipus arqueològic. El criteri, doncs, que creiem més encertat és recrear una zona neutra. S'han reintegrat les llacunes massillades amb el sistema de anomenat "abstracció cromàtica". L'objectiu d'aquesta intervenció consisteix a reparar formalment i cromàticament la llacuna, cosa que en permet diferenciar la relació amb l'original, i sobretot que l'acaba d'integrar perfectament en el seu context. L'encreuament de ratlles de colors degudament seleccionats provoquen un fenomen òptic que crea un lligam amb els colors existents.

Cal destacar que la imatge obtinguda amb raigs X ha permès conèixer la forma original de la talla romànica.



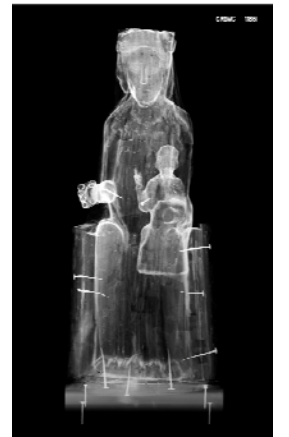
Abans i després de la restauració



Fotografia frontal, després de la restauració



Detall del lateral esquerre de la trona. Testimoni de policromia original romànica



Muntatge fotogràfic. Transparència entre la fotografia inicial i la fotografia amb raigs X