

EL SANT CRIST DE LA PURÍSSIMA DE TORTOSA

Context historicoartístic



La imatge del crist crucificat, de mida natural i clavat en una creu llatina de factura simple (que no és la d'origen), es troba en el cambrial d'un retaule situat en una capella lateral de l'església de la Puríssima Concepció Victòria, de Tortosa. Es tracta d'una imatge d'època barroca, concretament de 1635, que està al servei del culte religiós, i és molt venerada tant per la confraria que porta el seu nom com per la comunitat local.

El frare franciscà Humili de Petralia Soprana, Giovanni Francesco Pintorno, autor de la talla, és un clar exponent del corrent naturalista escultòric i artístic que es produeix a la Itàlia de la primera meitat del segle XVII. Nascut a Petralia Soprano el 1601 i mort a Palerm el 1639, la seva producció escultòrica de la figura del Crist a la creu és nombrosa, ja que li va dedicar gran part de la seva vida.



El verisme de la seva factura és segurament un dels seus trets més característics, ja que tant la talla com la policromia mostren una figuració anatòmicament naturalista i, a la vegada, extremament dramàtica, en què l'expressió agonitzant del rostre —coronat amb espines— i els elements efectistes de l'estrat pictòric, com la carn esquinçada i els grans volums de sang brollant, afegeixen encara més patetisme a l'escena de la Crucifixió i la mort de Crist.

Imatge del Crist després de la intervenció

Segons l'historiador Joan Bosch, professor d'Art Modern i director del Departament d'Història i d'Història de l'Art de la Facultat de Lletres de Girona i bon coneixedor de l'artista i de la seva obra, estem davant d'una obra mestra: "No hem de tenir cap reserva en proclamar el "Crucificat" del convent de la Immaculada de Tortosa com una de les grans escultures del XVII català. Es tracta d'una obra plena de personalitat que mereix figurar entre les peces emblemàtiques d'una de les etapes daurades de l'escultura catalana.

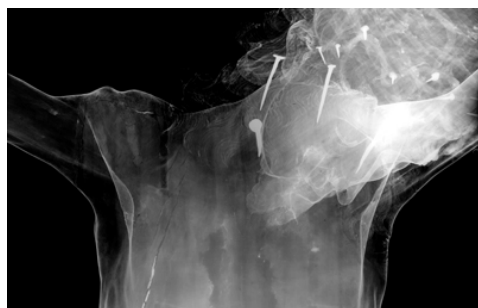
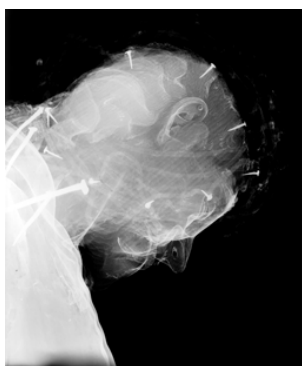
D'altra banda es tracta d'una obra singular en aquest brillant context pel fet de tractar-se d'un treball d'importació vinculat a una de les iniciatives d'importació d'obres d'art més ambiciosa que coneixem al territori dels bisbats catalans, la del bisbe Veschi. Això la converteix en una de les obres més significatives del

seu autor, fra Umile da Petralia, escultor i monjo caputxí, pel fet de conservar-se fora d'Itàlia i de testimoniar el vincle amb aquest importantíssim bisbe tortosí. Convé tenir present que el fenomen de la importació d'obres d'art europeu cap a Catalunya, que va ser relativament intens a la primera meitat del segle XVI, va resultar quelcom més excepcional i rar durant el XVII.”

Procés de conservació–restauració

Dels estudis duts a terme els últims mesos, se'n desprèn un coneixement més exhaustiu de la tècnica d'execució i l'autoria de l'obra. Per una banda, la fusta de pollancre utilitzada per l'artista, per la seva plasticitat, li permet un treball de talla molt acurat; per l'altra, s'ajuda de materials diversos com el pergami (encolat sobre la capa de preparació), usat per aconseguir donar més veracitat a la carn esquinçada de les ferides, o bé el lacre, la cera resina i el vidre fos per reproduir la sang.

L'estat de conservació de l'escultura es pot considerar regular. La fusta, tant la del crist com la de la creu, ha estat atacada per insectes xilòfags (*Anobium punctatum*); aquesta patologia és molt irregular, ja que trobem zones sense gaire afectació i d'altres fortament afectades, amb pèrdua de matèria com, per exemple, el nus del perizoni (tovallola) i els peus del crist. A la creu s'observen galeries i forats per tota la superfície, però tampoc en aquest cas representa un atac massiu que la pugui afectar.



Imatges radiogràfiques del cap de l'escultura

Les importants esquerdes longitudinals que pateix el tors de la figura, com a conseqüència dels moviments propis del material, tampoc alteren la seva estabilitat. També s'observa l'aparició d'algunes fissures provocades per la separació d'encaixos com, per exemple, en la unió dels braços amb el tors.

La policromia, feta amb la tècnica de l'oli, no és gaire gruixuda i presenta alguns aixecaments i nombroses petites pèrdues, que es localitzen al llarg de tota la superfície. En les zones més accessibles (bàsicament peus) s'observen desgast i erosions provocats pel frec de les mans dels fidels.

La visió de tota la superfície pictòrica es veu alterada per la patina acolorida de tonalitat terrosa, que en algun moment de la seva història se li va aplicar, raó

per la qual la talla presenta una característica tonalitat enfosquida que permet minimitzar el dramatisme que li confereix la policromia amb ferides i sang.

La intervenció que s'ha portat a terme durant els primers mesos del 2012 ha consistit en l'estudi de l'obra així com en la realització d'un seguit de processos encaminats bàsicament a la conservació del conjunt.

Una vegada l'obra ja es trobava a les dependències del CRBMC i després de sotmetre-la al reportatge fotogràfic previ a la intervenció, s'ha iniciat el procés de conservació–restauració amb un tractament de desinsectació, que ha combinat l'acció curativa amb la preventiva. A part de l'aplicació, mitjançant xeringa, d'un producte desinsectant, es va tancar gairebé un mes en la cambra d'anòxia del Centre. Mitjançant aquest sistema s'aconsegueix l'eliminació dels insectes en totes les seves fases i el decreixement de l'activitat de microorganismes (fongs i bacteris). A més, els seus gasos són inerts i, per tant, no produeixen alteracions físiques ni químiques a les obres d'art.

Durant el temps que ha estat en el Centre, s'ha aprofitat per anar a fer una intervenció *in situ*, en el fons daurat amb decoracions vegetals incises del cambril, lloc on es troba habitualment la imatge. Els treballs han consistit en la fixació, la neteja, l'anivellament, l'envernissament i la reintegració i presentació final.

Una vegada desinfectat el conjunt, s'ha separat el crist de la creu per poder tractar el revers. En aquest procés s'ha pogut veure la inscripció incisa que presenta el perizoni, en la qual consta el nom de l'autor, així com la data d'execució de l'obra: "F. Humili di Petralia Minorese maestro siciliano lo fece 1635 8tobre 4 Palermo. S.aronino".



Inscripció incisa en el perizoni o tovallola

D'altra banda, també s'han extret mostres per determinar, mitjançant diverses anàlisis, els materials compostius dels diversos estrats de l'escultura, i també s'ha dut a terme un profund estudi radiogràfic. S'ha sanejat el suport en aquells punts en què es trobava degradat i debilitat per l'atac dels insectes, i s'ha consolidat amb una resina per tal de recuperar certa estabilitat.



Revers de la talla amb les diverses proves fetes

Posteriorment, s'ha reforçat a base de reomplir les pèrdues amb una resina epoxi de certa elasticitat.

Pel que fa a la pintura, la intervenció s'ha adreçat a fixar els aixecaments, procés que s'ha combinat amb la neteja mecànica de la brutícia superficial. S'ha aprofitat que el revers del crist queda ocult, per obrir diverses "finestres" i conèixer com és i en quin estat es troba la policromia original. Aquestes proves s'han efectuant seguint els protocols de neteja que s'utilitzen en el CRBMC.

Finalment, pel que fa al sistema de presentació, s'han tapat els forats de corc (com a mesura de control), s'han anivellat les pèrdues i s'han reintegrat cromàticament mitjançant pigments i una resina de baix pes molecular, per tal de minimitzar-les. En el revers únicament s'ha deixat una de les proves oberta, a manera de document.