

**CLASSIFICACIÓ GENÈRICA:** Escultura policromada  
**OBJECTE:** Predel·la  
**MATERIAL / TÈCNICA:** Fusta tallada i policromada al tremp amb dauradura  
**TÍTOL / TEMA:** Retaule dels Sants Metges  
**AUTOR:** escultors, Miquel Vidal i Jeroni Maimó; pintor, Hilari Carus  
**DATA / ÈPOCA:** 1638 (escultura) i 1677 (pintura)  
**DIMENSIONS:** 48 x 133 x 8 cm; 46 x 132 x 6 cm, i 50 x 127 x 9 cm  
**PROCEDÈNCIA:** Capella dels Sants Metges. Església del Carme, Manresa (Bages)  
**LOCALITZACIÓ:** Museu Comarcal de Manresa, Manresa (Bages)  
**NÚM. INVENTARI:** MCM 10590, MCM 10591 i MCM 10592  
**NÚM. DE REGISTRE DEL CRBMC:** 13332  
**COORDINACIÓ:** Pep Paret  
**RESTAURACIÓ:** Rosaura Janó, Imma Amorós i Eulàlia Aragonés  
**INFORMACIÓ HISTORICOARTÍSTICA:** Els tres plafons formaven part de la predel·la del retaule dels Sants Metges. Van ingressar al fons del Museu Comarcal de Manresa, amb el Pla "Salvem patrimoni 1936-1939", probablement entre agost i octubre de 1936.  
**ANY DE LA RESTAURACIÓ:** 2017

### Descripció historicoartística

El retaule dels Sants Metges, dedicat a sant Cosme i a sant Damià, es trobava en una capella lateral de l'església del Carme, de Manresa.

L'església projectada per Berenguer de Montagut, arquitecte també del Pont Nou, de la Seu de Manresa i de Santa Maria del Mar de Barcelona, era d'una sola nau i per les descripcions i fotografies que es conserven tenia unes dimensions molt semblants a la també barcelonina església de Santa Maria del Pi. Malauradament, el 1936 va ser enderrocada per les brigades antifeixistes, conjuntament amb altres 6 esglésies de Manresa.

La Capella dels Sants Metges pertanyia a la Confraria de Sant Cosme i Sant Damià, que agrupava apotecaris, cirurgians, adroguers i cerers. Els administradors d'aquesta confraria havien fet un primer encàrrec del retaule el 1637, i en van fer un de nou el 1638, concretament al mestre Miquel Vidal, per la part escultòrica, i a Jeroni Maimó per l'obra de fusta. Segons Joan Bosch, però, l'octubre d'aquell mateix any Vidal hagué de cedir l'obra a Jeroni Maimó. En aquest nou contracte Maimó es comprometia a dur a terme els treballs, excepte la imatgeria, però Maimó havia de tornar la feina a Vidal sempre que aquest li demanés. Força anys més tard, el 1677, els administradors de la confraria van firmar un preu fet amb el pintor Hilari Carus, de Sant Joan de les Abadesses, per pintar i daurar el retaule. Informació extreta del llibre de Joan Bosch, *Els tallers d'Escultura al Bages del Segle XVII*, Caixa d'estalvis de Manresa 1986.

Aquest retaule es considerava desaparegut durant l'espoli de la Guerra Civil de 1936, però recentment s'han pogut identificar tres escenes de la predel·la. L'atribució a aquest retaule s'ha pogut fer per analogia entre els plafons, un dels quals té una inscripció amb l'apígraf que diu "Carme".

### Procés de conservació - restauració

Les tècniques pictòriques que veiem en el retaule són de pa d'or, llamat i tremp, a excepció d'algunes zones amb repintades a l'oli.

En general el suport es troba en bon estat de conservació. L'atac de xilòfags que té està molt localitzat.

La capa pictòrica presenta importants pèrdues i aixecaments en forma d'escames a les parts de les carnacions, sobretot als plafons MCM 10590 i MCM 10591, i pèrdues per cops al plafó MCM 10592.

Conjuntament amb les pèrdues de policromia, un altre factor que altera la visió de l'obra és la presència de brutícia generalitzada, tant de pols superficial com adherida, i ceres, amb acumulació de gruixos importants.

Aquestes alteracions es deuen a les condicions ambientals adverses sofertes amb anterioritat i als esdeveniments històrics patits per l'obra abans de l'ingrés als fons del Museu Comarcal de Manresa (MCM).

La restauració que s'ha fet en el suport ha estat sobretot preventiva i de neteja. Un cop desinsectat el retaule en la cambra d'anòxia, s'ha fet un tractament preventiu amb Xilores Pronto®, per injecció i impregnació. I per consolidar i reforçar estructuralment s'ha utilitzat Paraloid® B-72 en acetona, al 5%, i a les zones de reconstrucció volumètrica, s'ha utilitzat resina epoxídica de màstic Balsite®.

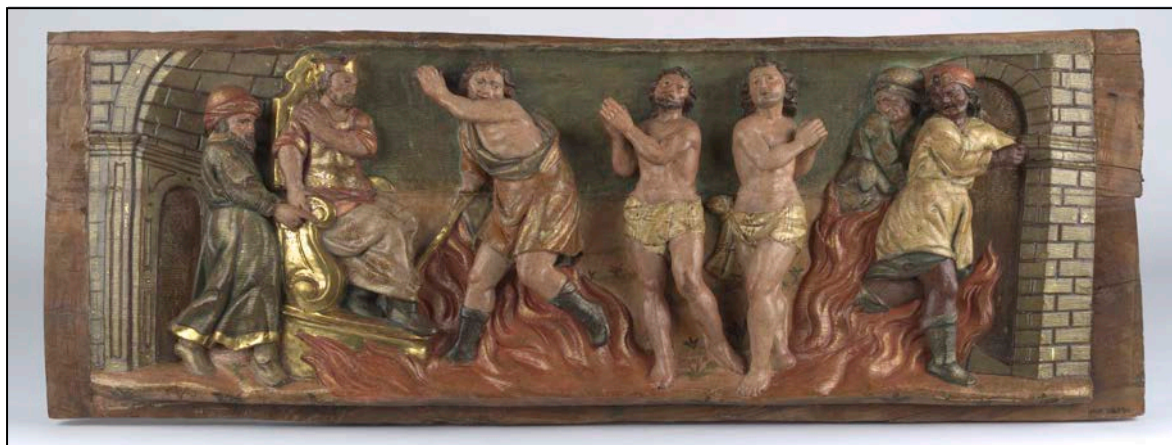
Quant a la policromia, el problema més greu era la fixació. Aquesta s'ha fet amb cola de peix diluïda, i de forma puntual amb pH neutre.

Tenint en compte les directrius del CRBMC, la neteja s'ha dut a terme seguint el protocol d'actuació de Cremonesi, que proposa fer primer una neteja de tipus aquós, per retirar la brutícia superficial, seguida d'una altra amb dissolvents. Posteriorment, s'han retirat les ceres mitjançant aplicació d'escalfor amb el Leister.

Les pèrdues de policromia i preparació s'han emmassillat amb una massilla de base alcohòlica i èters de cel·lulosa. La reintegració pictòrica s'ha fet amb una primera base d'aquarel·les i s'ha acabat amb pigments aglutinats amb vernís. S'ha optat per una reintegració il·lusionalista, en haver-hi gran superfície de capa de preparació que queda a la vista.

Com a protecció final s'aplica Paraloid B-72 en dues capes al 5% en acetona.





Fotografies dels relleus abans i després del procés de restauració