

CLASSIFICACIÓ GENÈRICA: Escultura sobre fusta
OBJECTE: Retaule
MATERIAL / TÈCNICA: Fusta tallada i policromada amb oli i tremp, i dauradures
TÍTOL / TEMA: Retaule de la Mare de Déu del Roser
AUTOR: Desconegut
DATA / ÈPOCA: Al retaule hi apareixen dues dates: 1738, al medalló de la fornícula de la Verge, i 1769, enmig del plafó central del coronament.
DIMENSIONS: 6,30 x 3,74 x 1,50 m
LOCALITZACIÓ: Església de Santa Maria de Colomers (Baix Empordà)
NÚM. DE REGISTRE DEL CRBMC: 13263
COORDINACIÓ: Pep Paret
RESTAURACIÓ: Laia Roca i Idoia Tantull. Fusteria: Carmelo Ortega, Pep Paret i Idoia Tantull
ANY DE LA RESTAURACIÓ: 2017

Descripció historicoartística

El retaule de la Mare de Déu del Roser és una obra barroca de la qual es desconeix el nom de l'escultor i del pintor. Es tracta d'un moble dedicat a la Mare de Déu del Roser, tot i que abans de la restauració hi havia col·locada, a la fornícula central, la Mare de Déu de Fàtima, ja que s'havien perdut totes les escultures originals.

El disseny del retaule és, en sentit vertical, una senzilla pantalla reticulada dividida en tres carrers, separats per columnes. En sentit horitzontal, el retaule es divideix en tres pisos o cossos, desiguals en dimensions i força iconogràfica —un bancal, l'andana central més àmplia i l'àtic—, a través dels quals es distribueixen els espais i fornícules, amb separació dels nivells per cornises i entaulaments. La fornícula central, amb la imatge de guix de la Mare de Déu de Fàtima, trenca l'entaulament del primer pis i irromp enmig de l'àtic. Les altres dues imatges, la de sant Josep, a l'esquerre, i la de sant Joan Baptista, a la dreta, també són de guix.

Al retaule hi apareixen dues dates: 1738, sota una repintada al medalló de la fornícula de la marededéu, i una segona, 1769, enmig del plafó central del coronament. Possiblement, corresponen a la data de la fabricació i a la data de la policromia, respectivament.

Estat de conservació

L'estat de conservació del suport de fusta d'alba presenta diverses alteracions: atac d'insectes xilòfags, esquerdes, elements desencolats i trencats i una fornícula de l'entaulament despresa. La patologia, però, més evident són les

pèrdues de suport que afecten molts elements, tant estructurals com decoratius, i sobretot algunes parts del basament, com ara el plafó central de la predel·la i els esgraons. Falten també les imatges originals.

Pel que fa a la capa pictòrica, s'han trobat aixecaments puntuals i pèrdues de policromia, de dauradura i de colradura.

A la capa de superfície, hi havia una gran quantitat de pols, esquitxades d'orins de ratpenats —que havien penetrat fortament en el tremp dels marbrejats—, niu, restes d'animals i excrements pel revers.

Quant a les intervencions anteriors, eren remarcables les repintades de color turquesa que tapaven totes les colradures de les motlures i de les columnes, així com una pintura plàstica que cobria tots els marbrejats del pis inferior. També hi havia un teixit que amagava la pèrdua de gairebé la totalitat de la predel·la, plafons de DM que tapaven els orificis del costat de l'altar i una escala afegida, en substitució de l'original, però de dimensions més reduïdes.

Procés de conservació–restauració

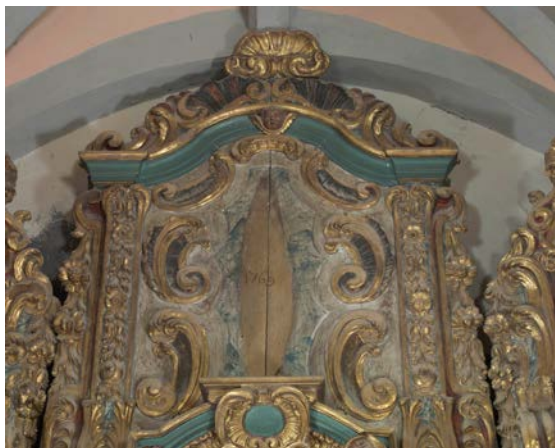
La intervenció de conservació i restauració s'ha encaminat, per una banda, a assegurar novament l'estabilitat estructural de totes les peces del retaule i, per l'altra, a recuperar la lectura estètica original de la superfície pictòrica, amb la neteja de la policromia, la dauradura i les laques, i l'eliminació total de les repintades planes i estridents que amagaven policromia original.

A nivell estructural, s'han reintegrat volumètricament, amb fusta de cedre, els elements desapareguts del bancal. S'ha fet una reconstrucció dels volums perduts sense reproduir decoracions. Tots aquests nous elements s'han tenyit per tal de crear un joc de diversos tons i evitar, així, una gran superfície d'aspecte pla que pogués restar protagonisme a l'obra l'original. També s'ha pintat el peu de l'altar amb un to similar al de la pedra, més neutre, per eliminar, així, l'antic to rosat que cridava l'atenció de l'espectador.

A nivell de capa pictòrica, cal destacar el procés de neteja, que ha estat diferent segons la superfície a netejar i la naturalesa de la repintada o brutícia a retirar. Aquesta neteja ha permès redescobrir els colors originals del retaule.



Retaule *in situ* abans i després del procés de Conservació i Restauració



Detall de la data



Detall part inferior del retaule